



Maître d'Ouvrage :
Ministère de la Justice
Délégation interrégionale de Paris - Ile de France
Département de l'immobilier de Paris

Extension du Tribunal Judiciaire d'Evry



Maîtrise d'œuvre

B+A
ARCHITECTES

B+A ARCHITECTES
Architecte - Mandataire
61 Avenue Philippe Auguste
75011 Paris

SAS MIZRAHI
BET TCE - Economie - SSI

150 bd du Général de Gaulle
92380 Garches

SLG PAYSAGE
Paysagiste

48 rue du Général Leclerc
94270 Le Kremlin-Bicêtre

CLARITY
BE Acoustique

202 avenue Jean Jaurès
75019 Paris

GRSP INGENIERIE
BE Désamiantage

95 avenue Roger Salengro
91600 Savigny-sur-Orge

SXD SAS
BIM Management

46-48 avenue du Général Leclerc
92100 Boulogne-Billancourt

PHASE DCE

JUIN 2025

NOTICE ACCESSIBILITE – AT BATIMENT EXISTANT

AT.10 - NOTICE ACCESSIBILITE ERP

SOMMAIRE

1.	OBJET DE L'AUTORISATION DE TRAVAUX ERP	3
1.1.	CONTEXTE DE L'OPERATION / ETAT INITIAL	3
1.2.	CADRE DU DIAGNOSTIC ACCESSIBILITE	5
1.3.	INFORMATION SUR LE PERMIS DE CONSTRUIRE (en cours d'instruction) DE L'EXTENSION DU TRIBUNAL JUDICIAIRE DEPOSE EN PARALLELE DE LA PRESENTE AUTORISATION DE TRAVAUX 12	
2.	DESCRIPTION DES TRAVAUX DE MISES AUX NORMES	14
2.1	DESCRIPTION DES TRAVAUX D'ADAPTATION	14
2.2.	DISPOSITIONS PARTICULIERES	21
3.	DEMANDE DE DÉROGATION	28

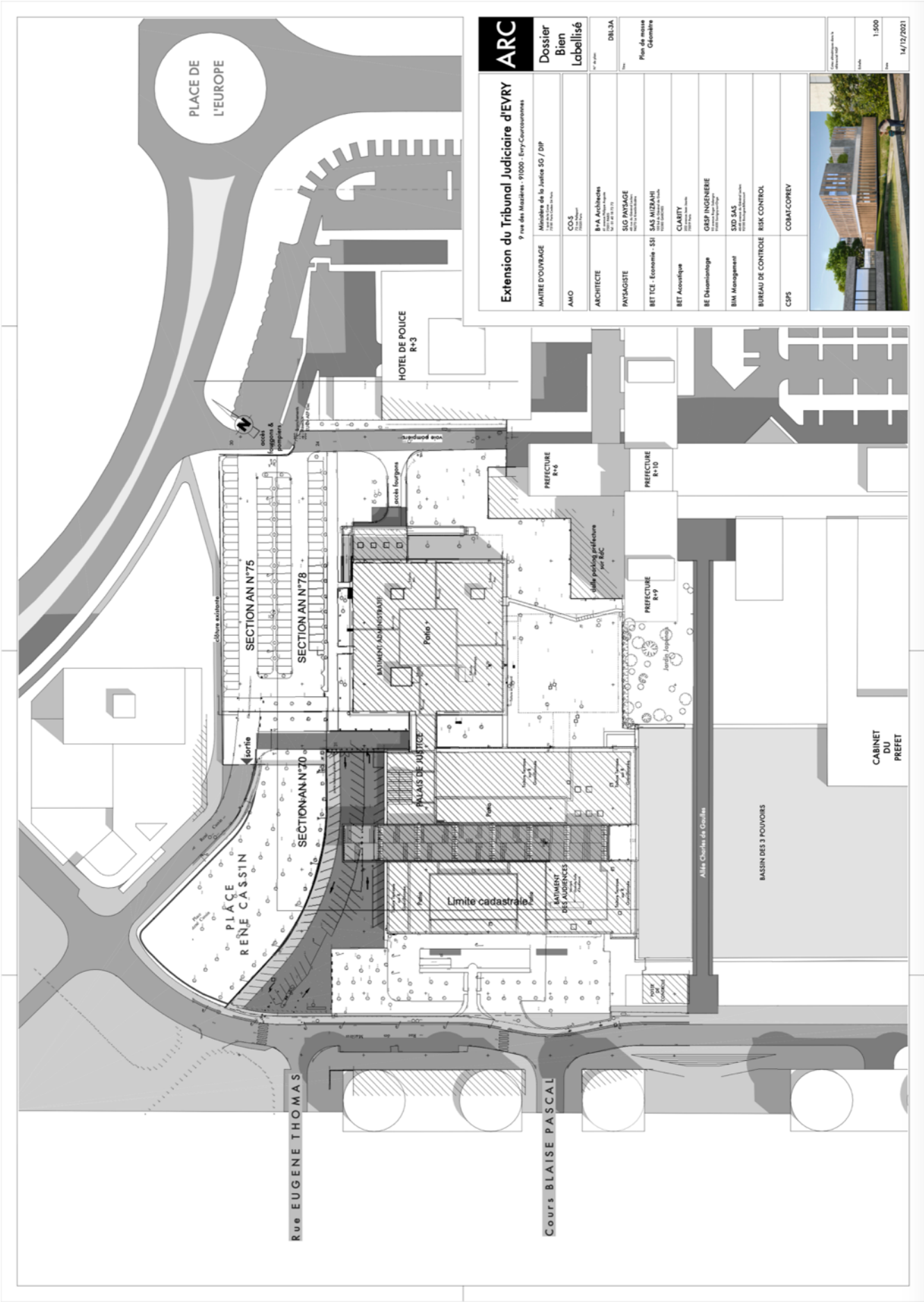
1. OBJET DE L'AUTORISATION DE TRAVAUX ERP

1.1. CONTEXTE DE L'OPERATION / ETAT INITIAL

Inauguré en 1976, le Tribunal Judiciaire d'Evry se situe au cœur de la Cité Administrative conçu par l'Architecte Guy Lagneau. Le Tribunal est composé aujourd'hui de deux grandes entités :

- Un Bâtiment d'Audiences en RdC et sous-sol partiel comportant :
 - Une Grande Nef centrale dédiée à la Salle des Pas Perdus ouvert d'un côté sur le Parvis de la Place René Cassin et du bassin des Trois Pouvoirs de l'autre,
 - Les Salles d'Audiences Civiles et Pénales situées de part et d'autre de la Salle des Pas Perdus,
 - Les Bureaux de l'Ordre des Avocats donnant sur le bassin,
 - Les Circulations sécurisées des détenus en sous-sol reliant le dépôt aux Box des Salles.
- Un Bâtiment Administratif R+4 + Sous-Sol comportant :
 - Le service d'accueil au RDC,
 - La zone de sureté regroupant le dépôt avec les cellules au RDC coté Hôtel de Police,
 - Le Tribunal pour Enfant au R+1,
 - Les bureaux des magistrats dans les étages.

Ces deux bâtiments sont reliés par une galerie RdC contenant la cafétéria située à proximité du parvis et du parking des utilisateurs.



ARC		Extension du Tribunal Judiciaire d'EVRY
MAÎTRE D'OUVRAGE	Mairie de la Justice SG / DIP	
AMO	COG	
ARCHITECTE	B+A Architectes	
PAYSAGISTE	SGO PAYSAGE	
BET ICE - Economie - SSI	SAS AIZAH	
BET Acoustique	CLARITY	
DE Désamiantage	OSAP INGENIERIE	
BIM Management	SID SAS	
BUREAU DE CONTROLE	RISK CONTROL	
CSFS	COMAN-CORREY	
Dossier Bien Labellisé		
Plan de mise à jour		
Date		14/12/2021



CABINET
DU
PREFET

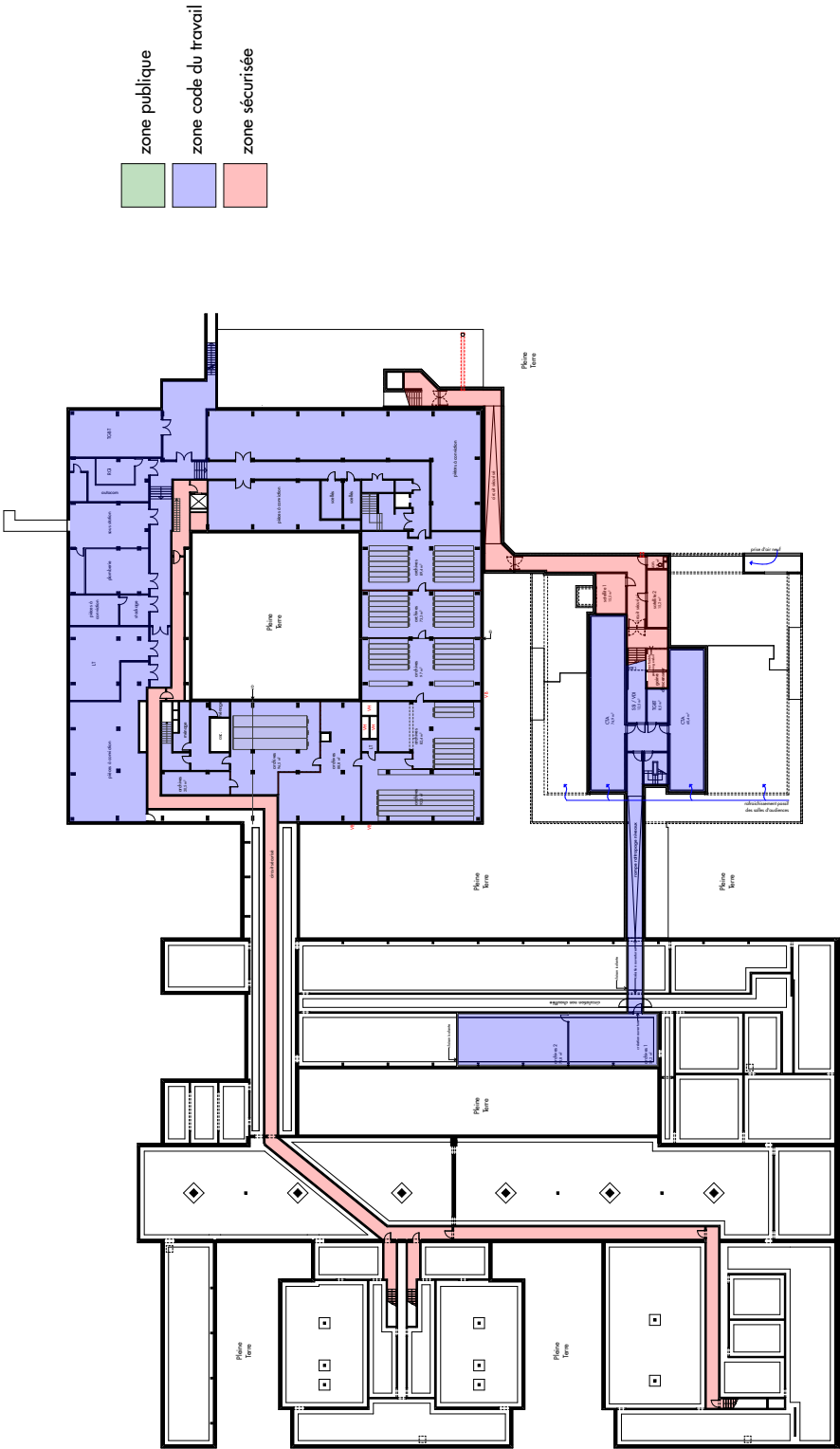
1.2. CADRE DU DIAGNOSTIC ACCESSIBILITE

Le Tribunal judiciaire fait l'objet d'une Ad'AP sur les bâtiments existants. En 2019, un diagnostic accessibilité répertoriant l'ensemble des non-conformités PMR a été produit par un Bureau de Contrôle agréé. L'objet de la présente Autorisation de Travaux a pour objectif de décrire les futurs travaux de mises aux normes.

Ces travaux concernent les zones accessibles aux publics telles que décrites dans les plans de zoning ci-dessous en vert.

Les autres zones ne sont pas concernées :

- en bleu, les espaces dédiées aux bureaux des utilisateurs sont régies par le code du travail.
- en rouge, les zones sécurisées sont non accessibles au public.



TJ d'Evry
9 rue des Mazières | 91000 Evry-Courcouronnes

AT **ARC**
Indice **A**

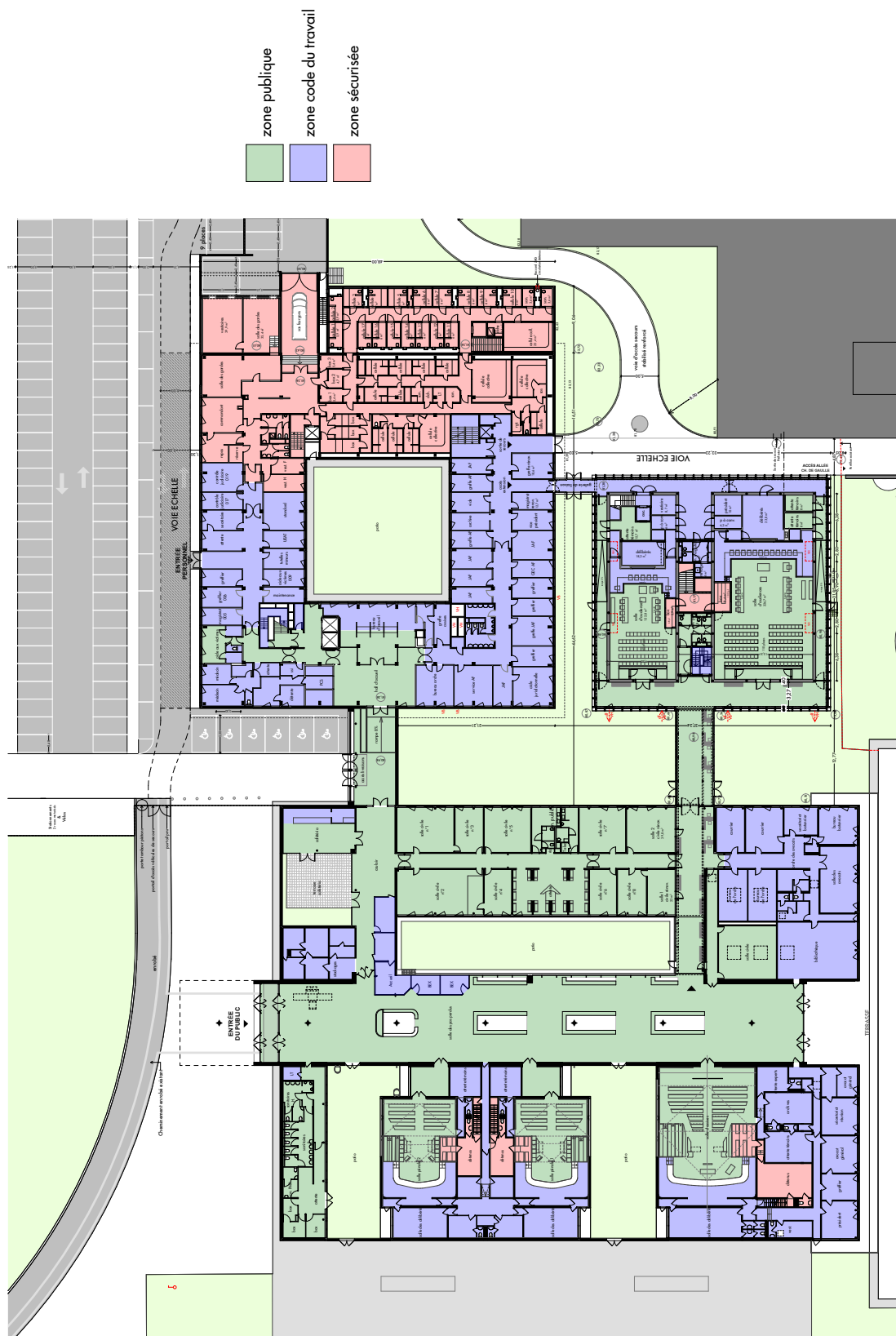
BA ARCHITECTES
41 Av Philippe Auguste - 75011 Paris
T : 33 (0)1 40 18 72 72 - evry@baus.eu

Annexes Notice Accessibilité

1:500 **Avril 2022**

Ministère de la Justice SG / DIP **Zones S-1**

Maître d'ouvrage
Ministère de la Justice SG / DIP



TJ d'Evry
9 rue des Mazières | 91000 Evry-Courcouronnes

AT ARC
Indice A

BA ARCHITECTES
15 Avenue de la République, 75011 Paris
T : 01 47 12 12 12 - www.baarchitectes.com

1:500

Annexes Notice Accessibilité

Avril 2022

Ministère de la Justice SG / DIP

Zones RDC

Maître d'ouvrage

Ministère de la Justice SG / DIP

Zones RDC

Maître d'ouvrage

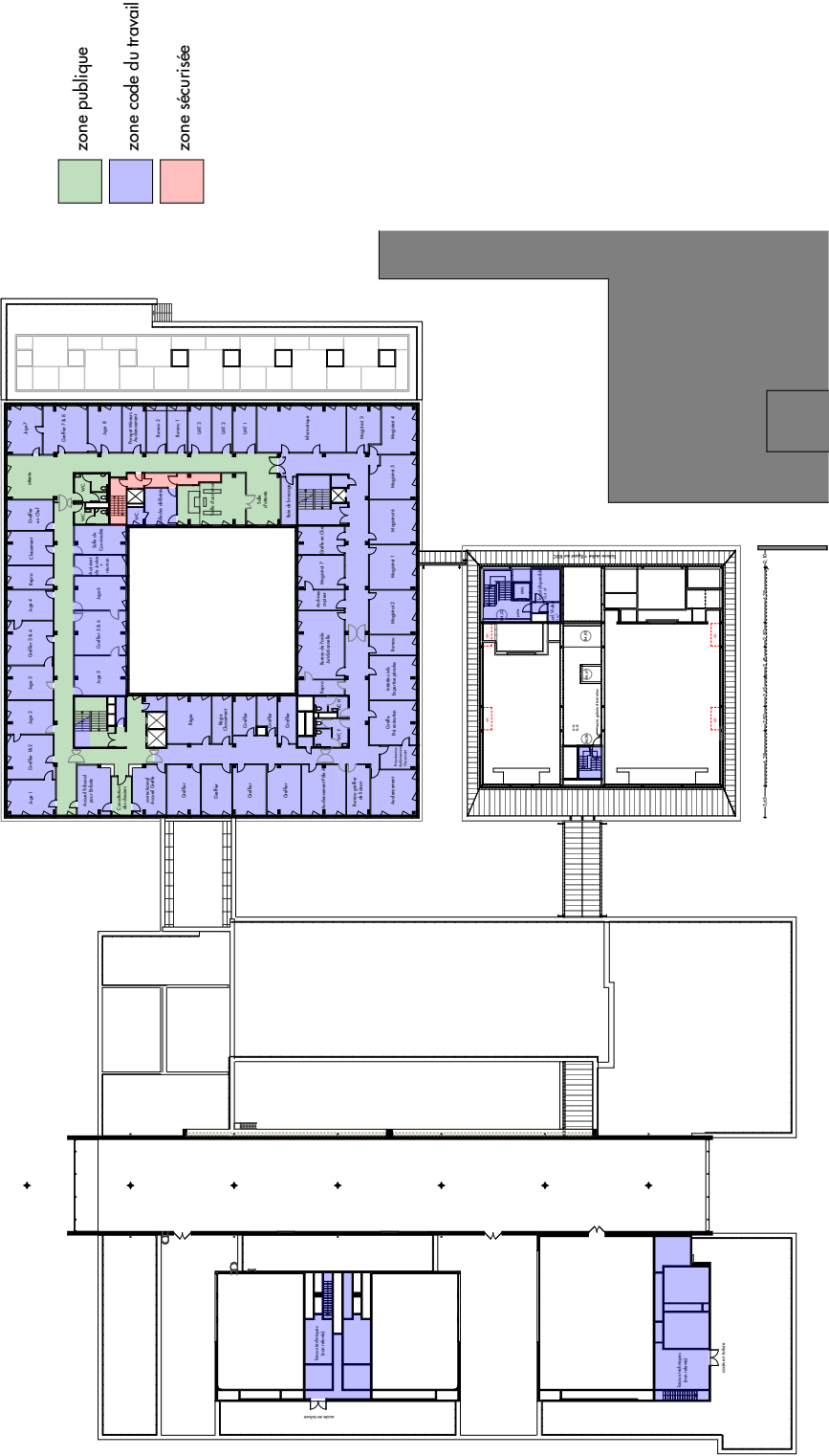
Ministère de la Justice SG / DIP

Zones RDC

Maître d'ouvrage

Ministère de la Justice SG / DIP

Zones RDC



TJ d'Evry
9 rue des Mazières 91000 Evry-Courcouronnes

Ministère de la Justice SG / DIP
Zones R+1

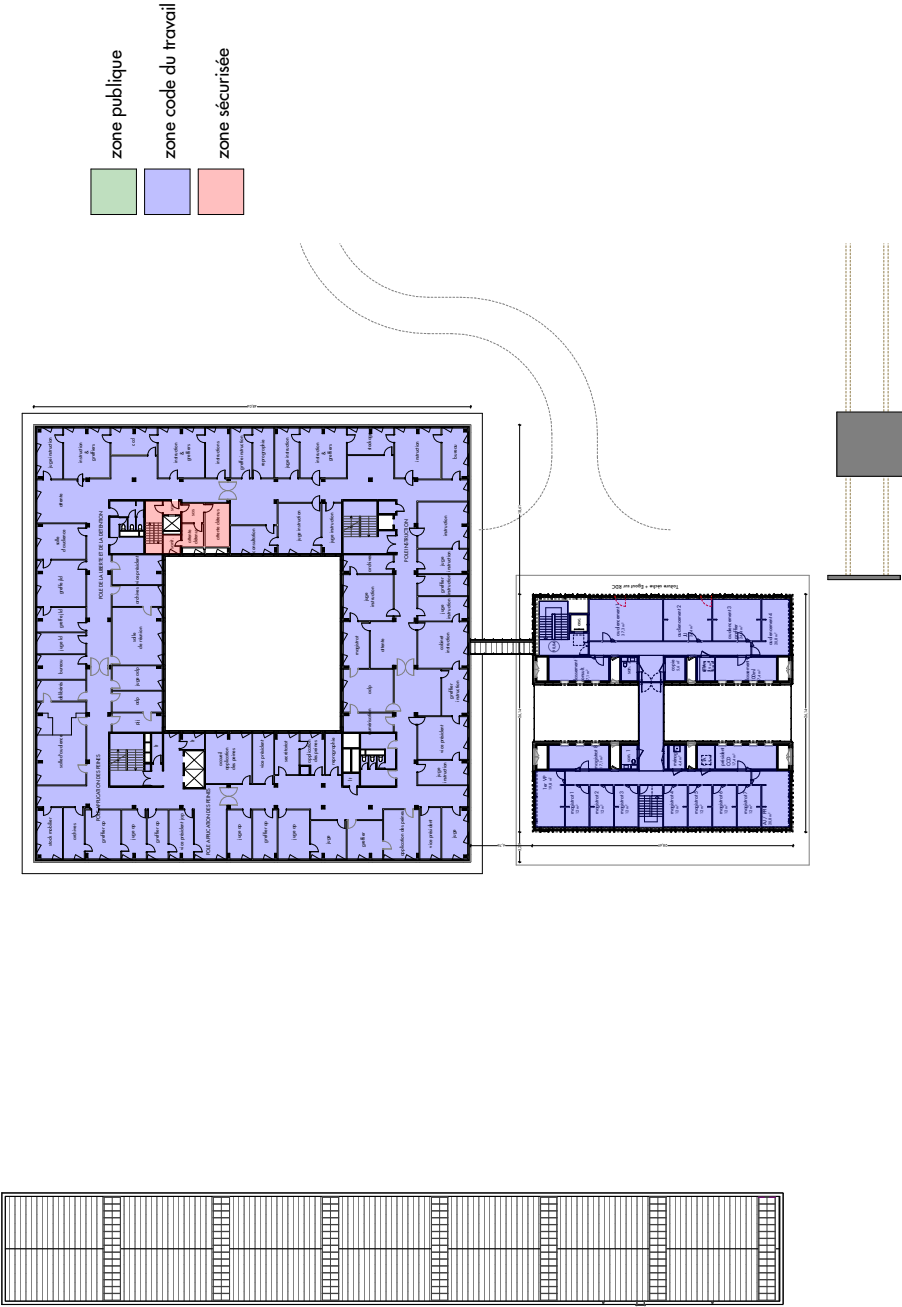
Annexes Notice Accessibilité
1:500

AT ARC
Indice A

BA ARCHITECTES
91 Avenue d'Alsace - 75011 Paris
T: 33 (0) 1 40 18 72 - evry@ba-arc.com

Avril 2022





TJ d'Evry
9 rue des Mazières | 91000 Evry-Courcouronnes

AT ARC
Indice A

Annexes Notice Accessibilité
1:500
Avril 2022

BA ARCHITECTES
61 Av Philippe Auguste - 75011 Paris
1 33 (0)1 45 18 72 - evry@bpa.eu

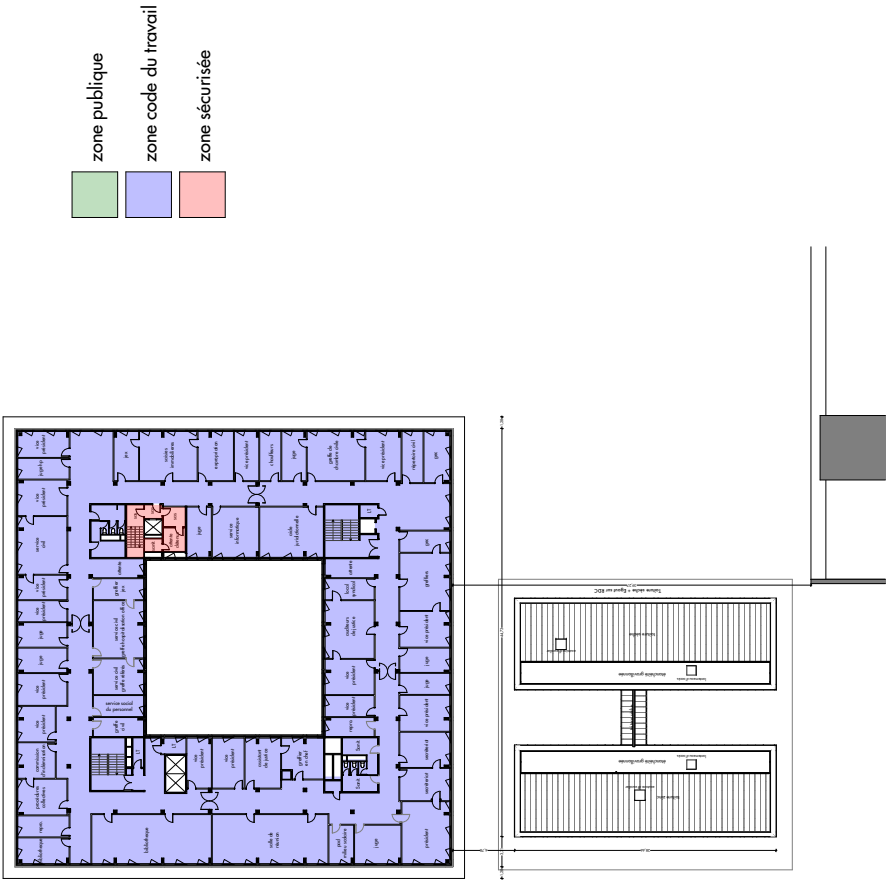
Ministère de la Justice SG / DIP
Zones R+3

Ministère de la Justice
Zones R+3

Ministère de la Justice
Zones R+3

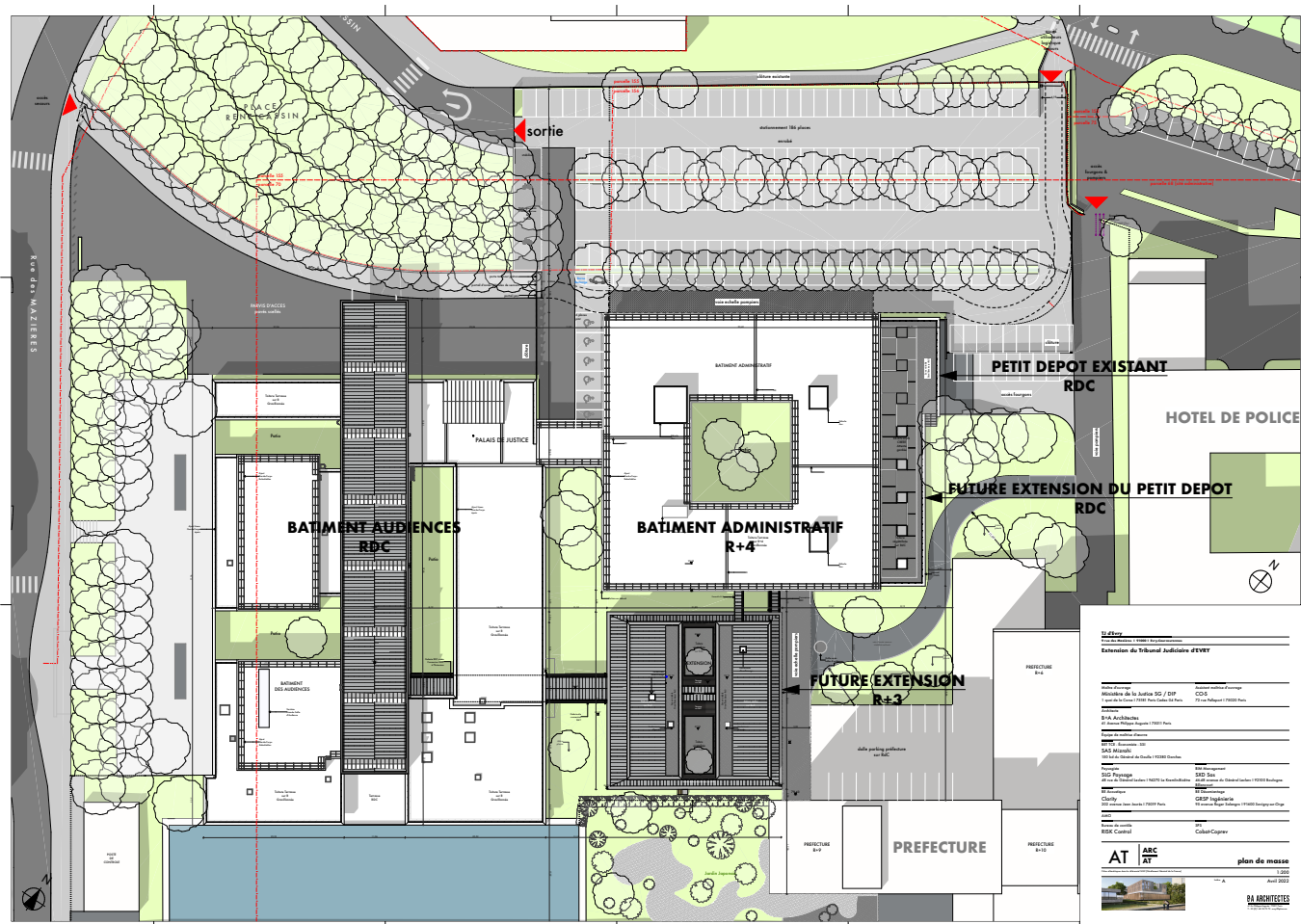
Ministère de la Justice
Zones R+3

Ministère de la Justice
Zones R+3



Il est à noter, qu'en parallèle de la présente demande d'AT ERP, une demande de Permis de Construire (PC 091 228 22 00005) concernant un projet d'extension du Tribunal est en cours d'instruction. Les pièces graphiques de cette AT font apparaître le projet afin d'avoir une vision globale de la situation du futur Tribunal Judiciaire :

- Une extension R+3 avec un sous-sol partiel comportant au RdC deux nouvelles salles d'Audiences Pénales reliées à la Salle des Pas Perdus par une nouvelle galerie et dans les étages, des bureaux reliés par une galerie et une passerelle au Bâtiment Administratif,
- Une extension RdC + sous-sol partiel du dépôt, rattachée au RDC du bâtiment Administratif avec de nouvelles cellules et espaces sécurisés,
- Le réaménagement du Parvis existant qui devient 100% piétons, avec reprise de la mise à niveau des pavés et enrobés jusqu'au seuil d'entrée du Tribunal,
- Le réaménagement du Parking utilisateur existant qui passe à 186 places dont 6 PMR avec la création d'un accès via le boulevard de l'Europe. La sortie côté rue René Cassin est conservée afin de fluidifier et de sécuriser les entrées et sorties des magistrats par deux issues.
- La mise en sécurité des toitures avec la pose de garde-corps et de lisses prévue sur les bâtiments existants.



Le bâtiment existant est aujourd'hui labellisé « Architecture Contemporaine Remarquable », notamment pour la qualité architecturale de ses espaces publics - salle des pas perdus / salles d'audience.

Par conséquent, la présente AT cherche à rendre ces espaces accessibles dans le respect de leur cohérence architecturale, ce qui implique des dispositions dérogatoires.

Il est à noter que le bâtiment existant sera progressivement adapté aux nouveaux programmes des Palais de Justice qui visent une stricte séparation entre les espaces publics et les espaces tertiaires pour des raisons de sûreté et de sécurité incendie. Ainsi, les espaces publics dans le bâtiment administratif sont donc amenés à disparaître. Cependant, l'accueil au RdC et le TPE au R+1 ont été réaménagés récemment et sont donc inclus dans la présente AT.

Enfin, le projet d'extension du Tribunal propose deux salles d'audience et des espaces publics accessibles, et règle la problématique d'accès au bâtiment existant par le nivellement du parvis jusqu'au seuil d'entrée.

Le projet décrit dans la demande de Permis de Construire répond à la norme d'accessibilité (CF notice d'Accessibilité PC.39). La demande d'Autorisation de Travaux ERP ne traitera donc que des parties existantes non impactées par le PC en cours d'instruction.

2. DESCRIPTION DES TRAVAUX DE MISES AUX NORMES

2.1 DESCRIPTION DES TRAVAUX D'ADAPTATION

Les travaux prévus dans la présente AT ERP sont les suivants :

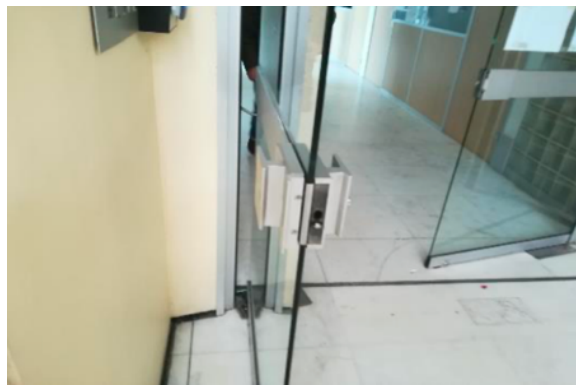
2.1.a Reprise des niveaux d'accès de plain-pied => Accès Bâtiment Audiences. / Galerie de Liaison / Accès Bâtiment Administratif :

P.M. : Le parvis du Tribunal est considéré comme un espace public appartenant à la ville. Néanmoins, le projet prévoit la suppression du stationnement, ainsi que le scellement, le rejointoyage et le nivellement des pavés afin d'aboutir à un seuil zéro à l'entrée du bâtiment. Ce traitement est déjà inclus dans la demande de permis de construire en cours d'instruction.

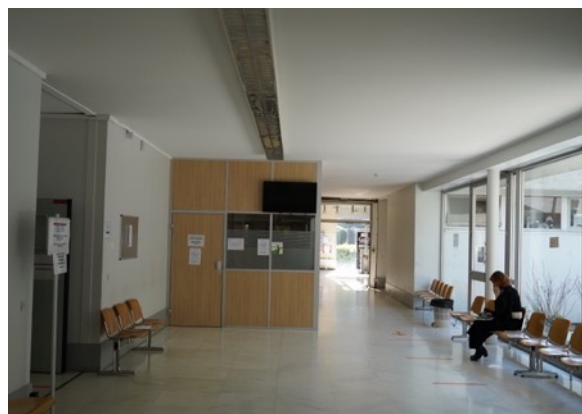
La bande de stationnement en enrobé, qui rejoint la rue des Mazières, est conservée et devient un cheminement piéton.



2.1.b Reprise des poignées de portes non préhensibles par des poignées type bâtons de maréchal pour les portes vitrées et d'Audiences et de type bec de canne pour les portes annexes.



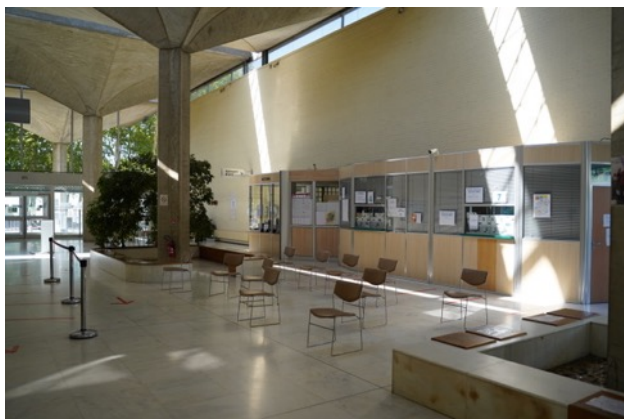
2.1.c Pose de la signalétique et pictogrammes adaptés au niveau des accès, des cheminements intérieurs et ascenseurs PMR.



2.1.d Reprise des paillassons par des modèles plus rigides : Accès de la salle des pas perdus et de la galerie de liaison.



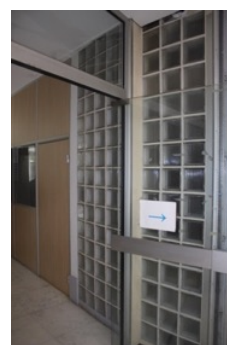
2.1.e Pose des tablettes PMR dans les zones d'accueil et BEX (minimum 60x30cm et 80cm de haut maximum avec un passage libre de 70cm en dessous).



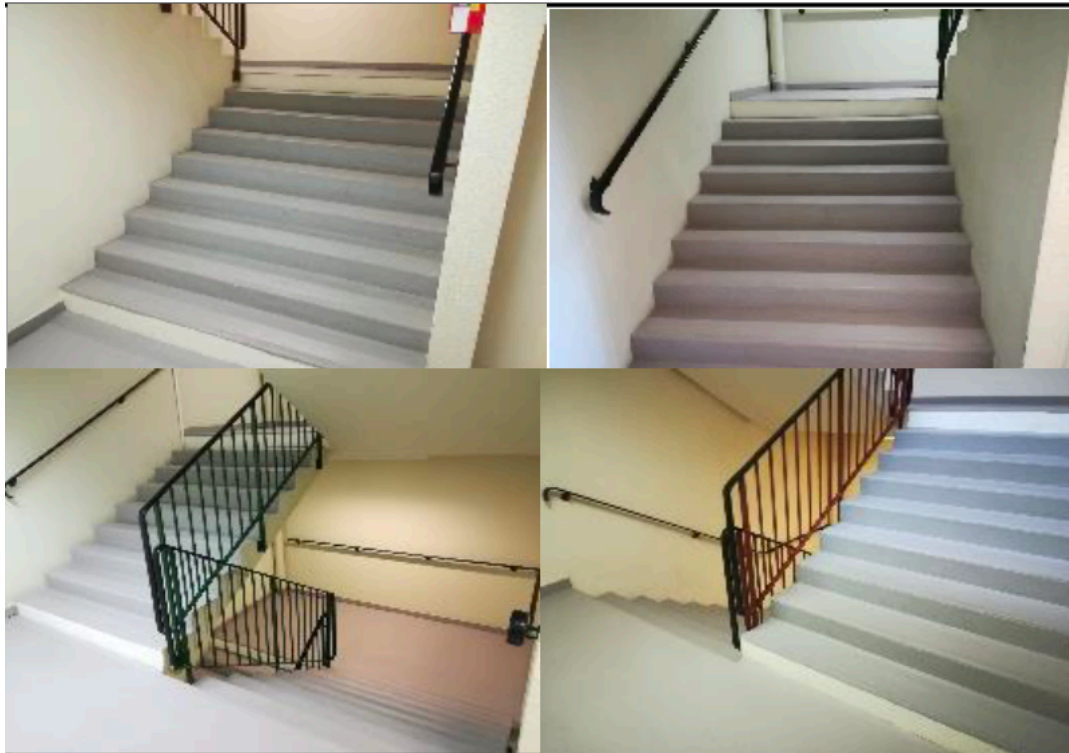
2.1.f Pose des boucles à induction magnétique dans les salles pénales et BEX.



2.1.g Installation des bandes contrastées à double hauteur sur les parois vitrées toutes hauteurs situées dans la galerie de liaison entre le bâtiment audiences et administratif.

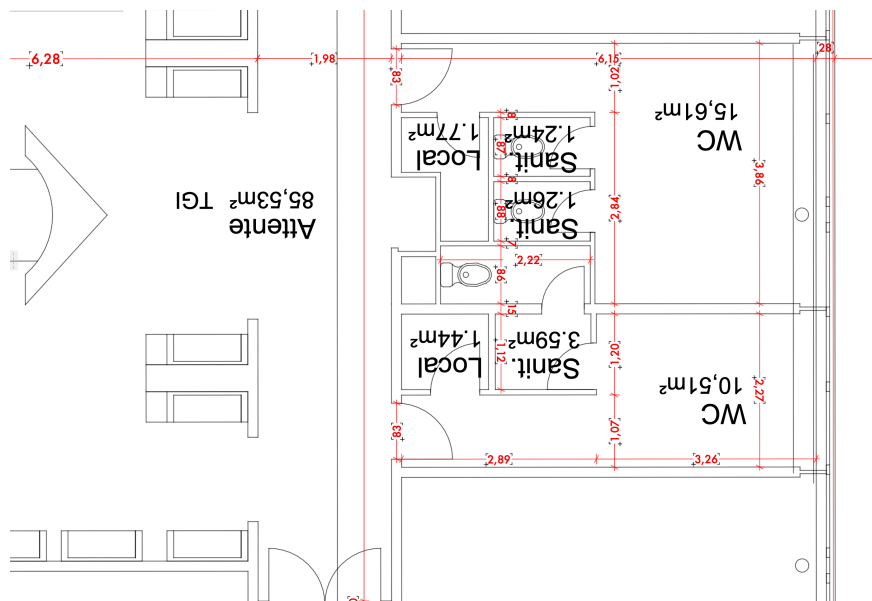


2.1.h Sécurisation des escaliers d'accès au TPE (R+1) avec la pose de bandes podotactiles, nez de marches contrastés antidérapants. Contraste des premières et dernières contremarches. Prolongation des mains courantes de la longueur d'une marche.

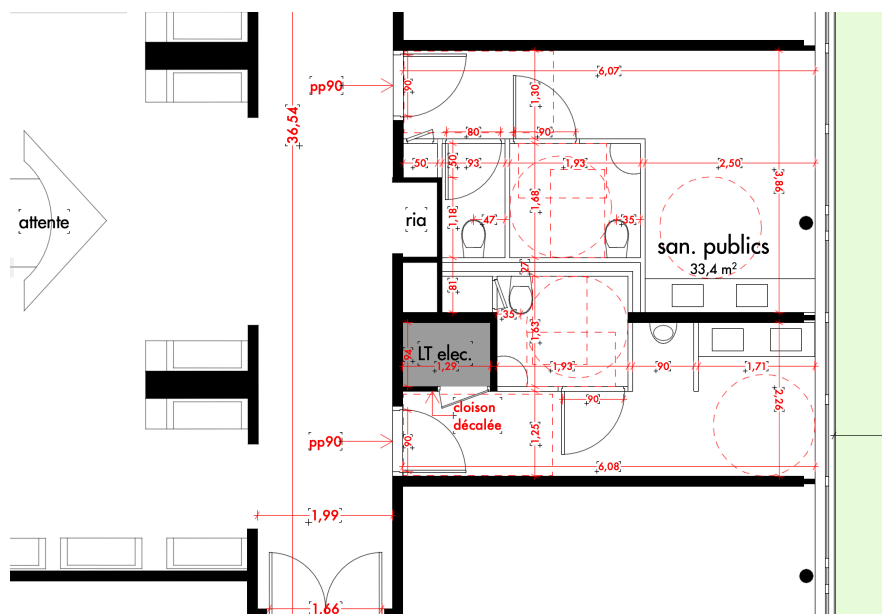


2.1.i Reprise des sanitaires publics de la zone des audiences civiles avec des sanitaires adaptés.



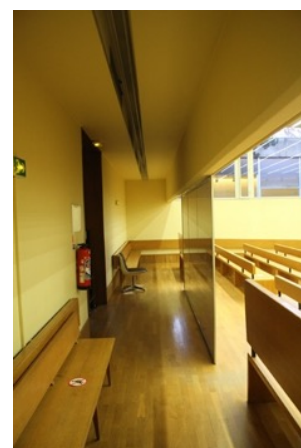
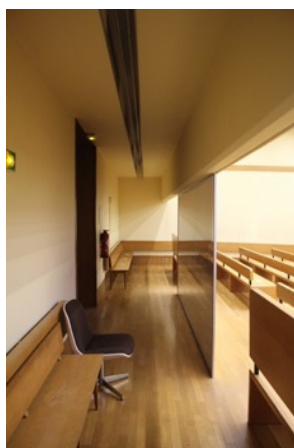


Sanitaires zone audiences civiles (RdC) avant travaux



Sanitaires zone audiences civiles (RdC) après travaux

- 2.1.j** Mise en place d'emplacements PMR dans la Salle de cour d'Assises de 100 places :
Suppression de la dernière rangée des bancs au fond de la salle pour disposer
d'emplacements PMR (4 nécessaires).





2.2. DISPOSITIONS PARTICULIERES

Article 2 - Cheminements extérieurs ouverts au public	PROJET	OBSERVATIONS
Le cheminement accessible depuis l'accès au terrain jusqu'à l'entrée principale du bâtiment est l'un des cheminements usuels. Il répond à tout type de handicap (visuel, auditif, physique et psychique).	X	L'accès public du bâtiment existant se fait via le Parvis piétonnisé, accessible depuis la rue des Mazières par un cheminement en enrobé. Le revêtement de sol en pavés est scellé, rejointoyé et nivelé pour accéder de plain-pied au tribunal. (CF PC- prévoyant la reprise du Parvis en 100% piétons).
a. Repérage et guidage par :		
* Une signalisation adaptée à l'entrée du terrain.	X	Panneau avec plan d'accès positionné au niveau des plots qui longent le trottoir de la rue des Mazières.
* Une signalisation à proximité des places de stationnement pour le public.		Sans objet
* Une signalisation à chaque bifurcation ou croisement.		Sans objet
* Un revêtement de sol présentant un contraste visuel et tactile.	X	Un cheminement en enrobé facilite l'accès depuis la rue. Les pavés sont rejointoyés et nivelés pour limiter les désafleurements.
* Un repère continu, tactile et visuel pour le guidage des personnes malvoyantes.	X	Balises tactile et visuel PMR
b. Dimensions : (bordures)		
* Cheminement horizontal sans ressaut	X	
* Tolérances exceptionnelles : pente 8% pour une longueur <2m.		Sans objet
* Tolérances exceptionnelles : pente 10% pour une longueur <0,50m.		Sans objet
* Palier de repos tous les 10m, pour les pentes de plus de 4%.	X	
* Ressaut <2cm avec bord arrondi ou chanfrein.	X	
* Tolérances exceptionnelle : ressaut de 4cm avec chanfrein de pente de 33%.		Sans objet
* Absence de ressauts successifs ou marches de faible hauteur dites "pas d'âne".	X	
* Profil en travers :		Sans objet
* Largeur mini :1,40m libre de tout obstacle.	X	
* Tolérances : rétrécissement compris entre 1.20 et 1,40m sur une faible longueur.		Sans objet
* Dévers 2%.	X	
* Espaces de manœuvre et d'usage pour les fauteuils roulants (cf. annexe 2) :		Sans objet
* Espace de manœuvre lorsqu'un choix d'itinéraire est possible, un demi-tour obligatoire.		Sans objet
* Espace de manœuvre de part et d'autre des portes ou équipements, situés sur le cheminement du public.		Sans objet
c. Sécurité d'usage :		
* Revêtement de sol non meuble, non glissant, non réfléchissant et roulant.	X	
* Cheminement libre de tout obstacle.	X	
* Obstacles suspendus : passage libre < 2,20m par rapport au sol.	X	
* Obstacles en saillie latérale de 15cm : repérage visuel et tactile.	X	
* Rupture de niveau en bordure de cheminement : disposition de protection si dénivellation > 0,40m à moins de 0,90m du cheminement.		Sans objet
* Repérage visuel des parois vitrées en bordure de cheminement (hauteur 1,10m et 1,60m).		Sans objet
* Volée d'escalier de 3 marches ou plus :		Sans objet
* repérage au sol au croisement avec cheminement automobile.		Sans objet
* dispositif d'éclairage (cf. article 14)	X	Éclairage du parvis géré par la ville

Article 3 - Stationnement automobile	PROJET	OBSERVATIONS
		Sans objet – le nouveau parking est dédié aux utilisateurs / code du travail (6 places PMR prévus) – CF PC

Article 4 - Accès à l'établissement ou à l'installation	PROJET	OBSERVATIONS
Le niveau d'accès principal du bâtiment accessible au public est en continuité avec le cheminement extérieur :	X	L'Accès existant sera repris pour être de plain-pied. CF PC.
a. Repérage :		
* Repérage des entrées principales (signalétique et architecture).	X	Signalétique au-dessus de l'accès principal : 2 Portes vitrées à double vantaux. 1 entrée et 1 sortie.
b. Usage :		
Les systèmes de communication entre le public et le personnel	X	Sas d'entrée avec portes vitrées : liaison visuelle avec le poste de contrôle d'accès et la banque d'accueil existants du TJ. Boucles à induction Magnétiques prévues pour la banque d'accueil.

Article 5 - Dispositions pour l'accueil du public	PROJET	OBSERVATIONS
Dispositions pour l'accueil du public		
* Tout aménagement situé au point d'accueil du public et aux espaces ouverts au public peut être utilisé par une personne handicapée (physique ou cognitive).	X	
* Toute information sonore est doublée d'une information visuelle. Des alarmes visuelles seront installées systématiquement au niveau des locaux isolés et clos comme les sanitaires adultes	X	
* Les aménagements (banques d'accueil) répondent aux exigences PMR	X	Adaptation de la tablette
* Les postes d'accueil sonorisés sont équipés d'un système de transmission acoustique par induction magnétique, signalé par un pictogramme.	X	

Article 6 - Circulations intérieures horizontales	PROJET	OBSERVATIONS
Les usagers handicapés peuvent accéder à l'ensemble des locaux ouverts au public et en ressortir de manière autonome.	X	Voir dérogations pour certains espaces existants
a. Repérage et guidage :		
* Les principaux éléments structurants du cheminement sont repérables par les personnes ayant une déficience visuelle.	X	
b. Dimensions :		
* Profil en long :		
- Cheminement horizontal sans ressaut ou pente <5%.	X	Voir demande de dérogation
- Tolérances exceptionnelles : pente 8% pour une longueur <2m.	X	Voir demande de dérogation
- Palier de repos tous les 10m, pour les pentes de plus de 4%.	X	
- Ressaut <2cm avec bord arrondi ou chanfrein.	X	
- Tolérance exceptionnelle : ressaut de 4cm avec chanfrein de pente de 33%.		Sans objet
- Absence de ressauts successifs ou marches de faible hauteur dites "pas d'âne".		Sans objet
* Profil en travers :		
- Largeur mini :1,40m libre de tout obstacle.	X	
- Tolérances : rétrécissement compris entre 1.20 et 1,40m sur une faible longueur.	X	
- Dévers <2%.	X	
- Espaces de manœuvre et d'usage pour les fauteuils roulants (cf. annexe 2)	X	
« Espace de manœuvre lorsqu'un choix d'itinéraire est possible, un demi-tour obligatoire.	X	
« Espace de manœuvre de part et d'autre des portes ou équipements, situés sur le cheminement du public.	X	
c. Sécurité d'usage :		
* Revêtement de sol, non glissant, non réfléchissant et roulant.	X	
* Cheminement libre de tout obstacle.	X	
* Obstacles suspendus dans le bâtiment : passage libre > 2,20m par rapport au sol.	X	
* Obstacles suspendus dans le parc de stationnement : passage libre >2m par rapport au sol.		Sans objet
* Obstacles en saillie latérale de 15cm : repérage visuel et tactile.	X	

* Rupture de niveau en bordure de cheminement : disposition de protection si dénivellation > 0,40m à moins de 0,90m du cheminement.		Sans objet
* Repérage visuel des parois vitrées en bordure de cheminement (hauteur 1,10m et 1,60m).	X	Motif en bande autocollante
* Repérage au sol au croisement avec cheminement automobile dans parc de stationnement.		Sans objet
* Dispositif d'éclairage (cf. article14).	X	

Article 7 - Circulations intérieures verticales	PROJET	OBSERVATIONS
a. Généralités :		
* Toute dénivellation >1.20m est desservie par un ascenseur.	X	
* Les points de montée, ascenseurs ou escaliers, sont repérables depuis le hall d'entrée, à l'aide d'une signalisation adaptée.	X	
b. Escaliers :		PM : La zone ERP ne concernera, à terme, que le RDC. Seul le TPE, situé au R+1 du bâtiment administratif, reste accessible au Public. Les autres zones sont en code du travail.
Accessibilité et sécurité des personnes.		
* Dimensions :		
- Largeur entre mains courantes ≥1.20m.	X	
- Hauteur de marches ≤17cm.	X	
- Largeur giron ≥28cm.	X	
*Sécurité :		
- Repérage visuel et tactile au sol à 0,50m de la première marche du palier haut.	X	
- Contremarches de la première et de la dernière marche : hauteur >10cm et contraste visuel	X	
- Nez de marches contrastés, antidérapants et sans débord excessif par rapport à la contremarche.	X	
- Éclairage continu (cf. article14).	X	
* Usage :		
- Main courante de chaque côté, répondant aux exigences suivantes :		
« Hauteur comprise entre 0.80 et 1.00m.	X	
« Prolongation horizontale d'une marche, au-delà de la première et de la dernière marche.	X	
« Continuité, rigidité et bonne préhension.	X	
« Différenciation par rapport à la paroi et éclairage pour repérage visuel.	X	
c. Ascenseurs :		
Tous les ascenseurs peuvent être utilisés par les personnes handicapées, leur permettant de prendre appui, de se repérer, d'être informés.	X	PM : La zone ERP ne concernera, à terme, que le RDC. Seul le TPE, situé au R+1 du bâtiment administratif, reste accessible au Public. Les autres zones sont en code du travail.
* Conformés à la norme NF EN 81-70	X	
* Le numéro de chaque étage desservi est indiqué à proximité de l'ascenseur et respecte les caractéristiques de l'annexe 3	X	

Article 8 - Tapis roulants, escaliers et plans inclinés mécaniques	PROJET	OBSERVATIONS
a. Généralités:		Sans objet

Article 9 - Revêtements sols, murs et plafonds	PROJET	OBSERVATIONS
Les différents revêtements de sols, de murs et plafonds des circulations des parties communes ne créent pas de gêne visuelle ou sonore.		
* Tapis d'entrée : revêtement adapté aux fauteuils roulants.	X	Tapis d'entrée changés par des tapis rigides type tuftgard ou équivalent.
* Tapis d'entrée sans ressaut de plus de 2cm.	X	

* Les valeurs réglementaires de temps de réverbération et de surface équivalente de matériaux absorbants définies par les exigences acoustiques en vigueur sont respectées.	X	Pas de modification de la décoration intérieure de la Salle des Pas Perdus et des salles d'audiences. Les locaux rénovés (type sanitaires) sont mis aux normes
---	---	--

Article 10 - Portes, portiques et sas	PROJET	OBSERVATIONS
Toutes les portes situées sur les cheminements permettent le passage des personnes handicapées. Les portes battantes et automatiques peuvent être utilisées sans danger.	X	
a. Portes :		
* Dimensions :		
« Largeur minimale 0.90m et 1.40m pour les locaux ou zones pouvant accueillir plus de 100 personnes.	X	
« Portes à plusieurs vantaux : largeur minimale 0.90m pour le vantail le plus utilisé.	X	
« Portiques de sécurité > 0.80m.	X	
« Espace de manœuvre devant chaque porte sauf devant celles ouvrant sur un escalier (cf. annexe 2).	X	
* L'effort nécessaire pour ouvrir les portes manuelles ou automatiques est inférieur ou égal à 50N.	X	Réglage prévu pour la porte desservant les sanitaires & box publics situés à côté de l'accès public dans la SDPP.
* Usage :		
« Poignées de portes facilement préhensibles, en position "debout" ou "assis".	X	Remplacement de poignés de portes type bouton moleté (d'origine) par des béquilles (CF plans)
« Position des poignées : extrémité à distance > 0.40m d'un angle rentrant de parois ou d'obstacle.	X	
« Temporisation pour les portes à ouverture automatique, afin de permettre le passage d'une personne à mobilité réduite		Sans objet
« Système de détection pour des personnes de toutes tailles.		Sans objet
« Signal sonore ou lumineux pour les systèmes d'ouverture et fermeture automatique.		Sans objet
* Repérage :		
« Parois vitrées repérables (hauteur 1,10m et 1,60m).	X	vitrauphanie
b. Sas :		
* Dimensions :		
« Un espace de manœuvre, hors débattement, existe devant chaque porte à l'intérieur et à l'extérieur du sas (cf. annexe 2).	X	Voir dérogation des 2 salles pénales existantes
* Usage :		
« Voir ci-dessus l'article "portes".	X	
* Repérage :		
« Parois vitrées repérables (hauteur 1,10m et 1,60m).	X	vitrauphanie

Article 11 - Équipements et commandes des locaux ouverts au public	PROJET	OBSERVATIONS
Les locaux ouverts au public sont accessibles pour les personnes handicapées, de manière autonome. Les équipements sont repérés pour ne pas gêner les personnes ayant une déficience visuelle.		
a. Repérage :		
* Équipements : repérage visuel par contraste ou éclairage particulier.	X	
* Commandes : repérage visuel et tactile.	X	
b. Usage :		
Tout équipement ou commande peut être utilisé par une personne en position "assis" ou "debout".		
* Respect de l'espace d'usage (cf. annexe 2).	X	
* Dimensions :		
Commandes manuelles : hauteur comprise entre 0.90 et 1.30m du sol.	X	
Équipement nécessitant de voir, d'entendre ou de parler : hauteur comprise entre 0.90m et 1.30m du sol.	X	

Guichets d'information, de vente, d'admission etc....(lire, écrire, usage d'un clavier) : hauteur <0.80m et vide en partie inférieure pour permettre le passage d'un fauteuil roulant	X	Banque d'accueil au RdC
Les guichets d'information ou de vente sonorisés sont équipés d'un système de transmission acoustique par induction magnétique, signalé par un pictogramme.		Sans objet

Article 12 – Sanitaires ouverts au public	PROJET	OBSERVATIONS
a. Dimensions :		Sanitaires publics zone salles civiles modifiés en conséquence
* Espace d'usage latéral, hors débatement de porte (cf. annexe 2).	X	
* Espace de manœuvre hors débatement de porte avec possibilité de demi-tour à l'intérieur du cabinet ou, à défaut, en extérieur, devant la porte (cf. annexe 2).	X	
b. Usage :		
* Dispositif de fermeture de porte après entrée dans le cabinet.	X	
* Lave-mains ou lavabos hauteur < 0.85m.	X	
* Surface d'assise de la cuvette : hauteur totale comprise entre 0.45 et 0.50m (compris abattant).	X	
* Barre d'appui latérale pour permettre le transfert de la personne : hauteur comprise entre 0.70m et 0.80m et fixation adaptée.	X	
* Urinoirs en batterie : disposition selon des hauteurs différentes.		Sans objet

Article 13 – Sorties	PROJET	OBSERVATIONS
a. Repérage :		
* Repérage depuis tout point accessible au public par signalisation (cf. annexe 3).	X	
b. Usage :		
* Utilisation et accessibilité aisés, par tout public.	X	

Article 14 – Eclairage des parties communes	PROJET	OBSERVATIONS
L'éclairage naturel ou artificiel des circulations intérieures ou extérieures ne crée pas de gêne pour les personnes malvoyantes ou présentant une déficience psychique.		
a. Valeurs d'éclairage minimales :		
* Cheminement extérieur : 20 lux en tout point.	X	
* Postes d'accueil : 200 lux.	X	
* Circulations intérieures horizontales : 100 lux en tout point.	X	
* Escalier et équipement mobile (appareils élévateurs) : 150 lux en tout point.	X	
* Locaux collectifs : 100 lux.	X	
b. Généralités :		
* Extinction progressive avec un système d'éclairage temporisé.	X	Allumage par détection de présence (circulations, sanitaires)
* Système de fonctionnement par détection de présence : les zones successives se chevauchent.	X	
* Absence d'éblouissement direct des usagers en position "assis" comme "debout".	X	

Article 15 – Dispositions supplémentaires	PROJET	OBSERVATIONS
Des dispositions supplémentaires sont obligatoires pour les établissements suivants : - Établissements recevant du public assis (article 16), - Établissements comportant des locaux d'hébergement (article 17), - Douches et cabines (article 18), - Caisses de paiement (article 19).	X	Salles d'audience

Article 16 – Établissements recevant du public assis (dispositions supplémentaires)	PROJET	OBSERVATIONS
L'établissement accueillant du public assis peut recevoir des personnes handicapées dans les mêmes conditions que celles proposées aux personnes valides.	X	Concerne l'ensemble des salles d'audiences.

Des emplacements accessibles par un cheminement praticable sont aménagés de manière définitive ou temporaire.		Voir demande de dérogation salles pénales 1 & 2
a. Nombre :		
* Moins de 50 places : 2 places handicapées minimum.	X	
1 emplacement supplémentaire par tranche de 50 places en sus.	X	
* Plus de 1000 places : nombre de places accessibles définies par arrêté municipal avec 20 places mini.		Sans objet
b. Dimensions :		
* Dimensions conformes aux caractéristiques dimensionnelles (cf. annexe 2).	X	
c. Répartition :		
* Répartition des places adaptées en fonction des différentes catégories de places offertes au public		Sans objet

Article 17 - Etablissements comportant des locaux d'hébergement (dispositions supplémentaires)	PROJET	OBSERVATIONS
L'établissement comportant des locaux d'hébergement comporte des chambres aménagées et accessibles à des personnes handicapées dans les mêmes conditions que celles proposées aux personnes valides. Les salles d'eau et cabinets d'aisance peuvent être utilisés par ces personnes. Les chambres adaptées sont réparties aux niveaux desservis par un ascenseur.		SANS OBJET
a. Nombre :		
* 1 chambre minimum adaptée pour 20 chambres.		
* 2 chambres minimum adaptées pour 50 chambres.		
* 1 chambre supplémentaire par fraction de 50 chambres en sus.		
* Pour les établissements d'hébergement de personnes âgées ou de personnes présentant un handicap moteur : toutes les chambres, salle d'eau et cabinet d'aisance doivent être accessibles aux personnes handicapées.		
Nombre de chambres global de l'établissement :		
Nombre de chambres réservées aux personnes handicapées :		
b. Dimensions :		
Toutes les dimensions sont données hors débatement de portes.		
* Chambre :		
« Emprise d'un lit de 1.40x1.90m.		
« Emprise d'un lit pour 1 personne : 0.90x1.90m.		
« Espace libre 1.50m de diamètre.		
« Passage 0.90m sur un des grands cotés du lit.		
« Passage 1.20m sur le petit coté du lit.		
« Hauteur d'un lit fixé au sol comprise entre 0.40 et 0.50m du sol.		
* Cabinet de toilette (individuel ou à usage collectif) :		
« Douche accessible équipée de barres d'appui.		
« Espace de manœuvre (cf. annexe 2) pour demi-tour hors débatement de porte et équipements.		
* Cabinet d'aisances (tous les cabinets individuel, et un au moins à usage collectif par étage) :		
« Espace d'usage (cf. annexe2) , hors débatement de porte, latéral à la cuvette.		
« Barre d'appui latérale servant au transfert de la personne avec une fixation adaptée : hauteur comprise entre 0.70 et 0.80m.		
c. Eclairage et signalétique :		
* 1 prise de courant minimum située près du lit.		
* 1 prise de téléphone si réseau de téléphonie interne.		
* Sur la porte, le numéro de chaque chambre est en relief.		

Article 18 - Douches et cabines déshabillage ou essayage (dispositions supplémentaires)		SANS OBJET
a. Cabines :		
* 1 cabine minimum accessible par lieu de déshabillage.		

* 1 par sexe si celles-ci sont séparées.		
* Un cheminement accessible.		
* Espace de manœuvre hors débattement de porte et équipement avec possibilité de demi-tour (cf. annexe 2).		
* Equipement permettant de s'asseoir et barre d'appui pour position "debout".		
B - Douches :		
* 1 douche minimum accessible.		
* 1 par sexe si celles-ci sont séparées.		
* Un cheminement accessible.		
* Espace de manœuvre hors débattement de porte et équipement avec possibilité de demi-tour (cf. annexe 2).		
* Equipement permettant de s'asseoir et barre d'appui pour position "debout".		
* Siphon de sol.		
* Equipements accessibles en position "assis" (patères, robinetterie, sèche-cheveux miroirs, dispositif de fermeture de porte...).		
* Espace d'usage (cf. annexe 2) latéral à cet équipement.		

Article 19 – Caisses de paiement disposées en batterie		SANS OBJET
--	--	------------

3. DEMANDE DE DÉROGATION

Les travaux de reprise nécessaires à la mise aux normes des espaces ci-après impliquent des complexités de mise en œuvre et des modifications architecturales qui paraissent disproportionnés par rapport aux améliorations apportées. Une demande de dérogation est adressée :

3.1 CONNEXION DU BATIMENT DES AUDIENCES & ADMINISTRATION (EXISTANT)

La rampe de liaison rattrapant la différence de niveau (40cm) entre le Bâtiment Audiences et le Bâtiment Administratif a une pente de 8%.

La reprise de l'inclinaison de cette rampe implique :

- une recharge de la dalle existante
- le remplacement des dalles de sol en marbre
- l'adaptation des jardinières en béton qui suivent la pente de la rampe

Par ailleurs, la modification de la pente implique un allongement de la rampe qui viendrait devant les portes d'accès, nécessitant un dispositif de séparation (cf. plan).

Enfin, il est rappelé que l'accès du public au bâtiment administratif est amené à disparaître, à terme.

Une demande de dérogation est donc formulée.

En mesure compensatoire, un accompagnant (agent de sécurité du tribunal) sera mis à disposition de la personne à mobilité réduite :

- Une signalétique de mise à disposition d'un accompagnant sera affichée au niveau de l'Accueil situé après le poste de contrôle d'accès.

- L'agent de sécurité prévu pour accompagner toute personne en fauteuil roulant sera contacté par le service d'accueil et viendra directement du PC de sécurité.





1:100 **AT** **ARC** **BA ARCHITECTES**
 Avril 2022 **AT.12.1° A**
 61 Av Philippe Auguste - 75011 Paris
 T : 33 (0)1 40 18 72 72 - ery@ba-plus.eu

Déroptions Accessibilité

Connexion Aud. Adm.

Maitre d'ouvrage

9 rue des Mazières | 91000 Evry-Courcouronnes

TJ d'Evry

DEMANDE DE DEROGATION 1 :

Pente supérieure à 6% de la rampe existante reliant le bâtiment des audiences au bâtiment administratif.

Disproportion manifeste entre les améliorations apportées et leurs conséquences,

=> de la rampe à 5% qui serait en débord devant les portes d'accès vitrées;

=> des matériaux nobles existants : perte de la continuité du sol qualitatif en marbre clair existant;

=> de l'inclinaison du bac planté et de la rampe ne seraient pas uniformes;

=> Mesure compensatoire :

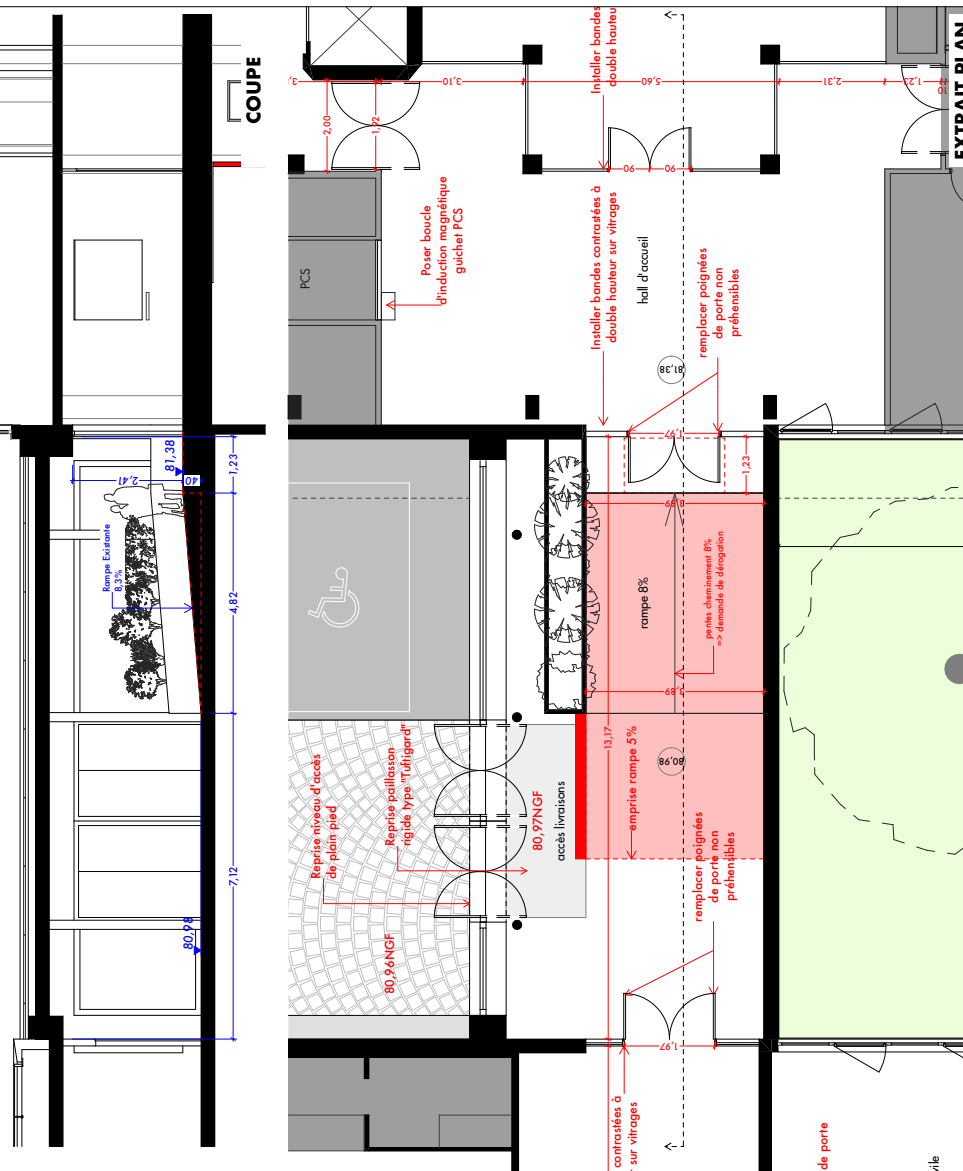
Un accompagnant (agent de sécurité du tribunal) sera mis à disposition de la personne à mobilité réduite :

- Une signalétique de mise à disposition d'un accès

sera affichée au niveau de l'Accueil situé après le poste de contrôle d'accès.

L'agent de sécurité prévu pour accompagner toute

La personne en fauteuil roulant sera contactée par le service d'accueil et viendra directement du PC de sécurité.



3.2 SALLE PÉNALE 1 (EXISTANT)

La Salle Pénale 1, d'une capacité de 50 places assises pour le public, possède plusieurs non conformités :

- Absence d'emplacements PMR (2 nécessaires)
- Absence d'espace de manœuvre suffisant au droit des portes d'accès.
- Inclinaison du sol de la salle et des cheminements à 7%.

Les travaux nécessaires à la mise aux normes de la salle impacteraient :

- le rehaussement des niveaux de la salle (recharge béton)
- la dépose / repose du parquet existant
- l'adaptation de l'ensemble du mobilier fixe sur mesure en bois massif
- La reprise des éléments sur les parois verticales inclinées en fonction des pentes de la salle (radiateurs et caches en bois massifs).

En l'état, l'espace de manœuvre devant la porte et les emplacement PMR sont possibles, mais non conformes (cf. plan). Une demande de dérogation pour la conservation de la pente à 7% est formulée.

En mesure compensatoire, un accompagnant (agent de sécurité du tribunal) sera mis à disposition de la personne à mobilité réduite :

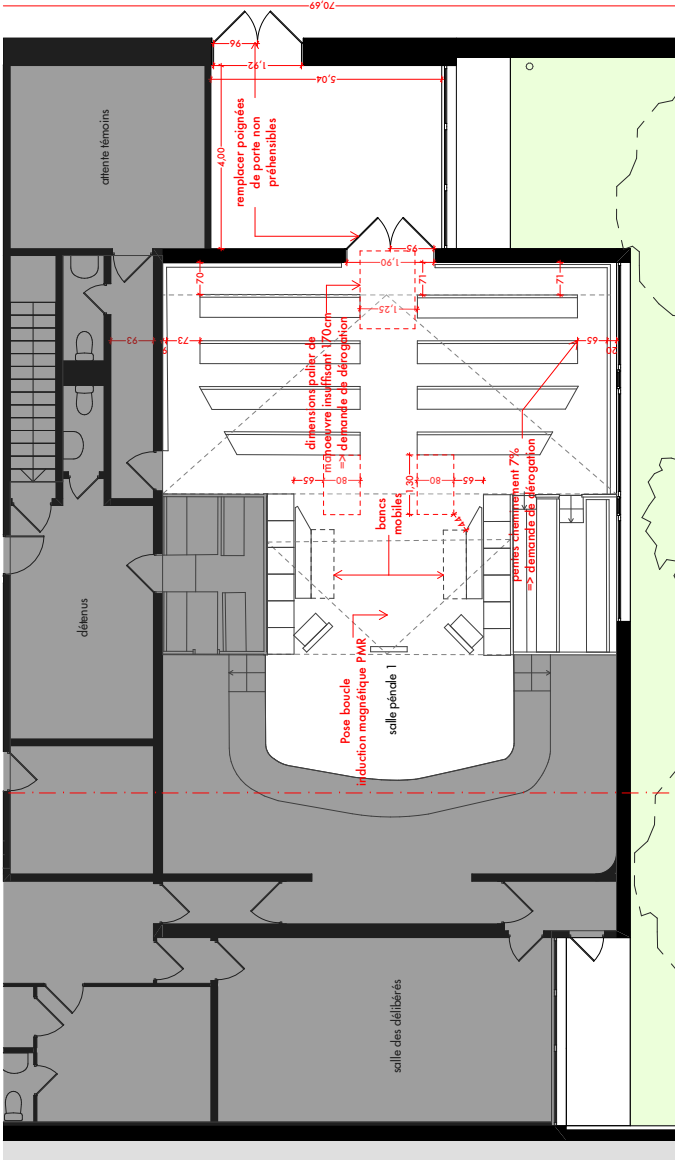
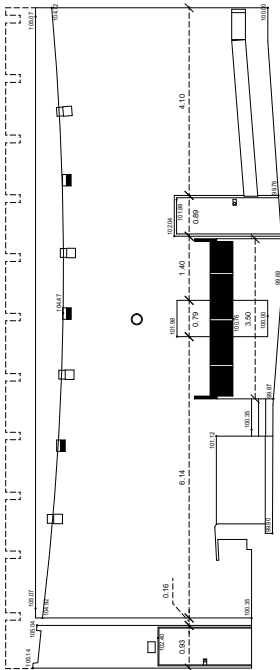
- Une signalétique de mise à disposition d'un accompagnant sera affichée au niveau de l'Accueil situé après le poste de contrôle d'accès.
- L'agent de sécurité prévu pour accompagner toute personne en fauteuil roulant sera contacté par le service d'accueil et viendra directement du PC de sécurité.





=> Mesure compensatoire :
Un accompagnant (agent de sécurité du tribunal) sera mis à disposition de la personne à mobilité réduite :
- Une signalétique de mise à disposition d'un accompagnant sera affichée au niveau de l'Accueil situé après le poste de contrôle d'accès.
- L'agent de sécurité prévu pour accompagner toute personne en fauteuil roulant sera contacté par le service d'accueil et viendra directement du PC de sécurité.

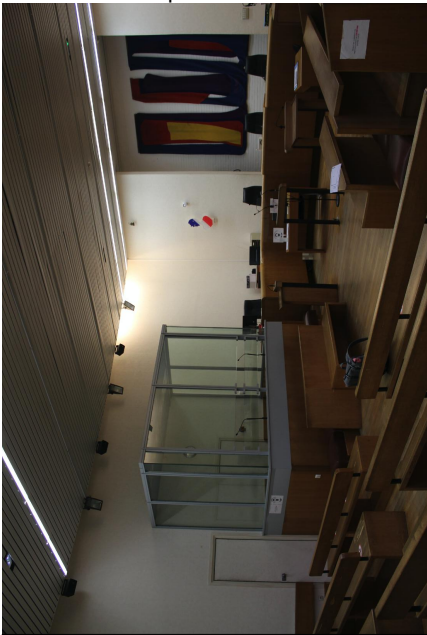
DEMANDE DE DEROGATION 2 :
Pentes supérieures à 6% du sol et cheminements de la salle. Absence d'emplacements PMR et d'espace de manœuvre suffisant.
Disproportion manifeste entre les améliorations apportées et leurs conséquences, car impacts sur la cohérence architecturale de l'espace existant qui nécessiterait la reprise intégrale :
=> du mobilier fixe qualitatif en bois sur mesure;
=> des pentes de la salle avec portes et accès à reprendre en fonction des niveaux modifiés;
=> des aménagements en cohérence (caches radiateurs inclinés en fonction des pentes etc...)



TJ d'Evry 9 rue des Mazières 91000 Evry-Courcouronnes	Ministère de la Justice SG / DIP	Salle Pénale 1 - 50 places	Dérogations Accessibilité	1:100	Avril 2022	AT ARC AT.12.2^{ème} A	BA ARCHITECTES O. Leclercq Architecte 75011 Paris T : 33 (0)1 40 18 72 72 - evry@ba-plus.eu
---	---	-----------------------------------	----------------------------------	--------------	-------------------	---	--

3.3 SALLE PÉNALE 2 (EXISTANT)

Dito salle pénale 1



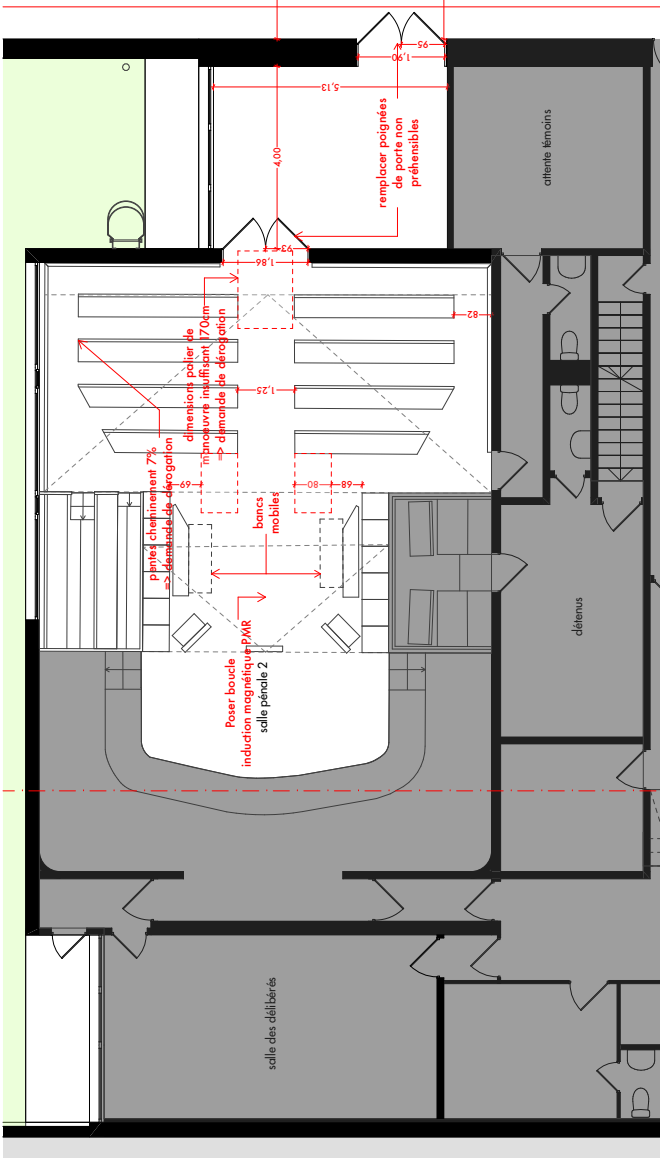
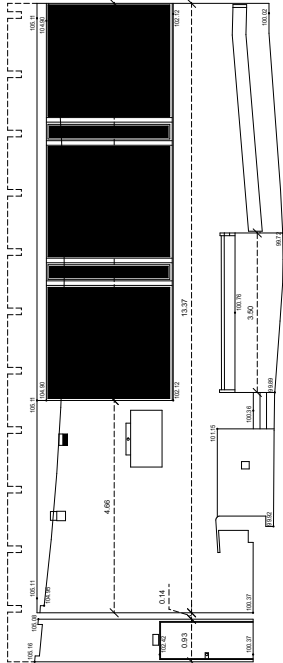
BA ARCHITECTE
61 Av Philippe Auguste - 75017 Paris
T: 33 (0)1 40 18 72 72 - evry@baa.eu

AT ARC
AT.12.3 A

1:100
Avril 2022

Dégagements Accessibilité

=> **Mesure compensatoire :**
Un accompagnant (agent de sécurité du tribunal) sera mis à disposition de la personne à mobilité réduite :
- Une signalétique de mise à disposition d'un accompagnant sera affichée au niveau de l'Accueil situé après le poste de contrôle d'accès.
- L'agent de sécurité prévu pour accompagner toute personne en fauteuil roulant sera contacté par le service d'accueil et viendra directement du PC de sécurité.



détenu

détenu

détenu

détenu

détenu

DEMANDE DE DEROGATION 3 :

Pentes supérieures à 6% du sol et cheminements de la salle. Absence d'emplacements PMR et d'espace de manœuvre suffisant.

Disproportion manifeste entre les améliorations apportées et leurs conséquences, car impacts sur la cohérence architecturale de l'espace existant qui nécessiterait la reprise intégrale :

=> du mobilier fixe qualitatif en bois sur mesure;
=> des pentes de la salle avec portes et accès à reprendre en fonction des niveaux modifiés;
=> des aménagements en cohérence (caches radiateurs inclinés en fonction des pentes etc...)

TJ d'Evry

9 rue des Mazières | 91000 Evry-Courcouronnes

Mètre d'échelle

Ministère de la Justice SG / DIP Salle Pénale 2- 50 places

Dégagements Accessibilité

1:100
Avril 2022

AT ARC
AT.12.3 A

BA ARCHITECTE
61 Av Philippe Auguste - 75017 Paris
T: 33 (0)1 40 18 72 72 - evry@baa.eu